

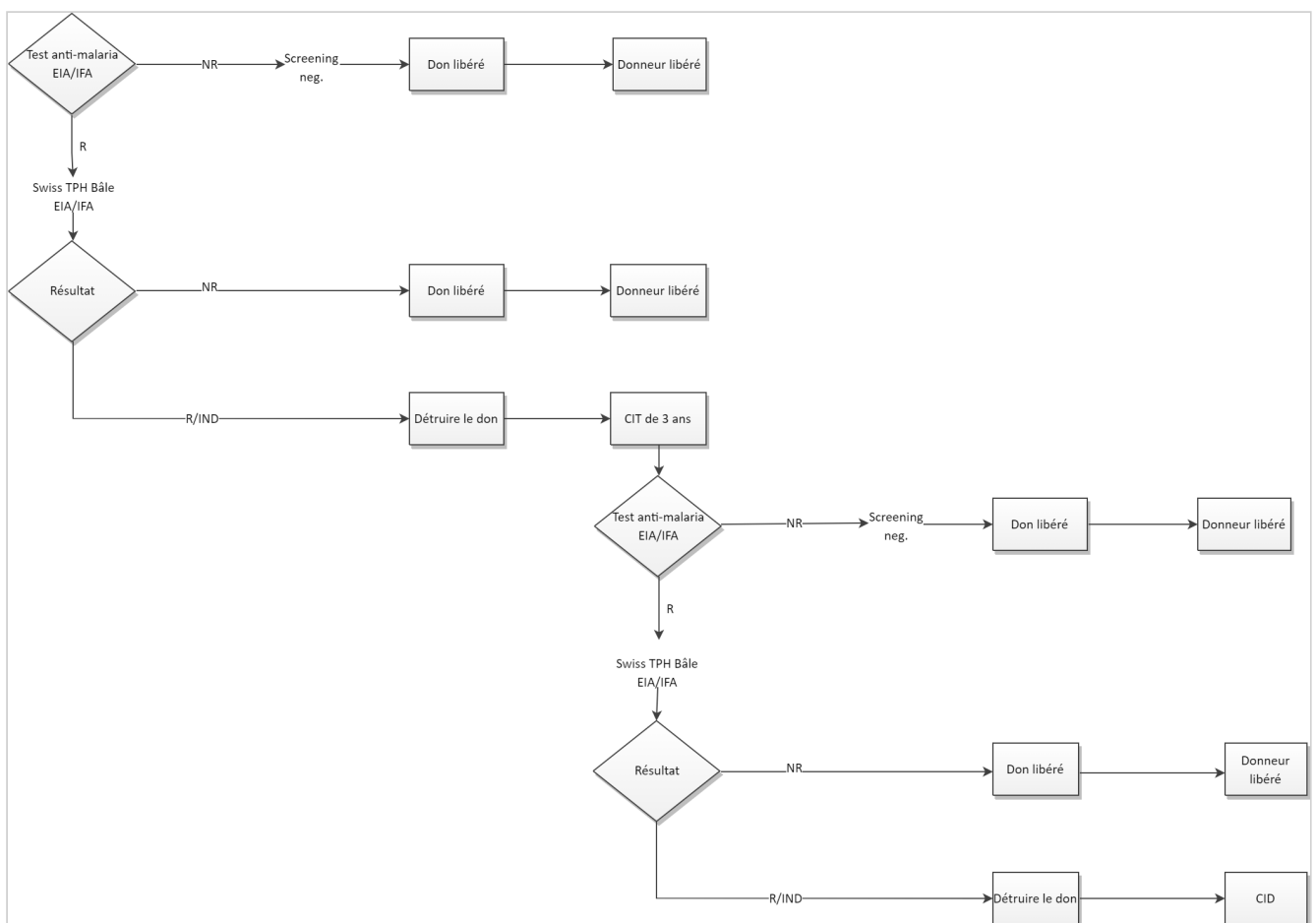
Antiplasmodium spp. / Malaria

Le dépistage de la malaria ne s'applique pas systématiquement à chaque don. Par contre, il est effectué dans des situations très précises (cf. « Critères d'aptitude au don de sang » et « Travelcheck »). Les systèmes de test admis sont le EIA (Enzyme Immunological Assay) et l'IFA (Immunofluorescence Assay).

Les dons qui lors du premier dépistage s'avèrent réactifs sont transférés à l'Institut Tropical et de la Santé Publique (Swiss TPH) pour confirmation. Les tests de confirmation comprennent au moins 2 tests effectués au moyen d'une méthode autre que celle utilisée lors du dépistage initial.

Si le résultat de la confirmation est non négatif, le donneur sera exclu pour une durée de 3 ans. Après expiration de ce délai, un test devra à nouveau être effectué. Si le résultat est positif, le donneur sera définitivement exclu.

En l'absence d'un test de laboratoire, le donneur sera également exclu.



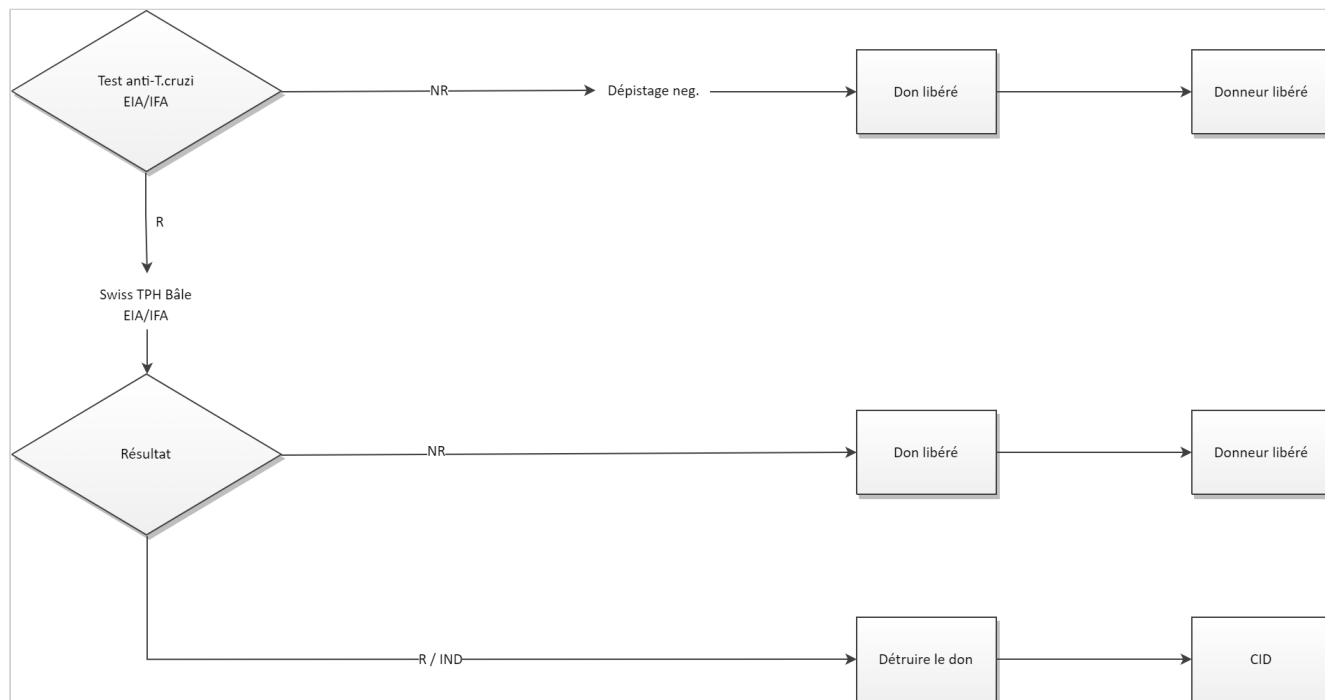
T. cruzi / Maladie de Chagas

Le dépistage de la maladie de Chagas ne s'applique pas systématiquement à chaque don. Par contre, il est effectué dans des situations très précises (cf. « Critères d'aptitude au don de sang » et « Travelcheck »). Les systèmes de test admis sont l'EIA (Enzyme Immunological Assay) et l'IFA (Immunofluorescence Assay).

Les dons qui lors du premier dépistage s'avèrent réactifs sont transférés à l'Institut Tropical et de la Santé Publique (Swiss TPH) pour confirmation. Les tests de confirmation comprennent au moins 2 tests effectués au moyen d'une méthode autre que celle utilisée lors du dépistage initial.

Si le résultat de la confirmation est positif anti-T.cruzi, le donneur sera exclu définitivement.

En l'absence d'un test de laboratoire, le donneur sera également exclu.



CMV

Le dépistage des anticorps anti-CMV n'est pas systématiquement réalisé lors de chaque don de sang.

Les produits sanguins labiles issus de dons pour lesquels le dépistage des anticorps anti-CMV est négatif sont appelés « CMV négatif ».

Un dépistage *Réactif Initial* peut être considéré comme *Positif* en l'absence de test de confirmation. Un résultat *CMV Réactif* entraîne la qualification *CMV positif* pour le donneur. Les produits sanguins labiles sont alors qualifiés *CMV Positif*. Ils peuvent être libérés pour usage transfusionnel.

Il n'est pas nécessaire d'informer le donneur du résultat de dépistage CMV.

WNV (test saisonnier pour les voyageurs de retour)

Pour la libération des produits sanguins, le plan de mesures contre le WNV définit le nombre de cas autochtones d'infection à WNV, en Suisse, à partir duquel un test doit être instauré systématiquement.

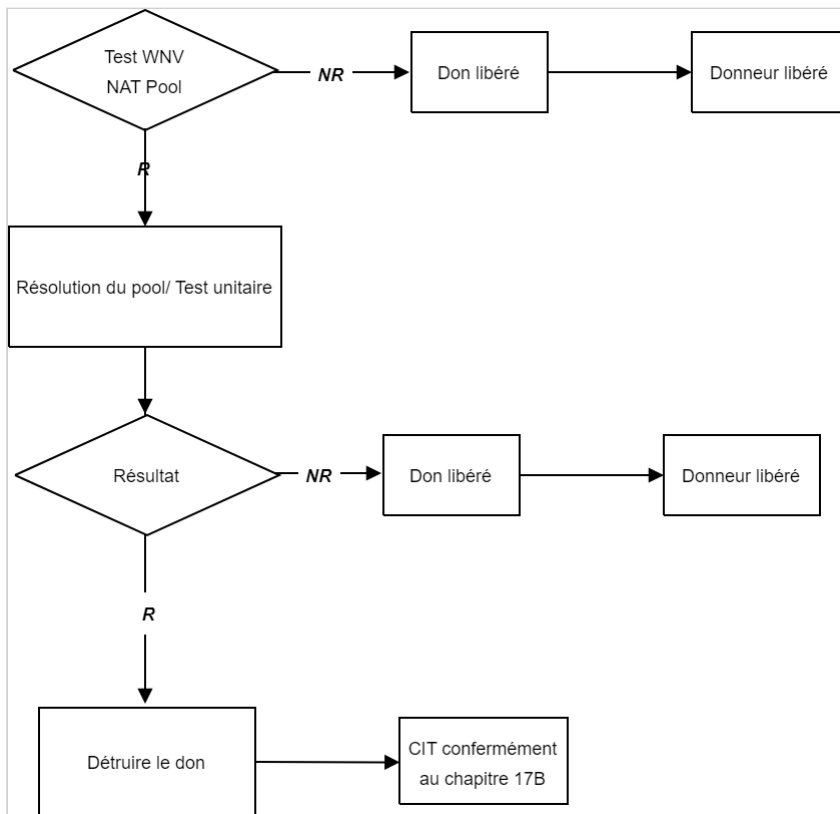
Lorsqu'il est inutile de procéder à un dépistage systématique, les SRTS peuvent mettre en place un test saisonnier pour les voyageurs qui reviennent d'une région à risque, répondant au critère suivant :

Seuil de détection pour le test NAT : 250 copies/ml

Si sa sensibilité le permet, le test peut être réalisé en pool.

Le plan de mesures s'applique en situation de crise ; des règles spécifiques peuvent alors être fixées en cas de besoin.

Algorithme pour le test WNV NAT :



Look back: aucun look back n'est déclenché.